



**Povodí Moravy, s. p., Dřevařská 11, 602 00 Brno**



## **Litava, Slavkov, km 25,610 - 25,765, oprava koryta**

Kraj: Jihomoravský  
Číslo akce:  
Zpracoval: Jiří Navrátil, DiS, provoz Koryčany  
Datum: 8. 12. 2016

# TECHNICKÁ ZPRÁVA

## 1. Základní údaje

Název stavby:	Litava, Slavkov, km 25,610 - 25,765, oprava koryta
Vodní tok:	Litava
Obec:	Slavkov u Brna
Obec s rozšířenou působností:	Slavkov u Brna
Kraj:	Jihomoravský
Stupeň dokumentace:	Investiční záměr - oprava
Účel stavby:	Oprava koryta a odstranění sedimentů VVT Litava
Číslo stavby:	
Název DHM:	Úprava Rakovec - Kožušice
	Hráz Rakovec-Brankovice
Číslo DHM:	HM 234 080
	HM 234 099
Investor:	Povodí Moravy, s. p.
Správce vodního díla:	Povodí Moravy, s. p., provoz Koryčany

## 2. Časový plán výstavby

Zahájení výstavby:  
Ukončení výstavby:

## 3. Popis vodního díla:

Jedná se o opravu koryta vodního toku Litava a opravu oboustranných hrází v extravilánu města Slavkov u Brna. Úsek začíná nad silničním mostem, který převádí silnici I/50 v ř. km 25,610 a končí v ř. km 25,765. Na obou koncích se úprava napojí na již opravené úseky vodního toku. Průtočný profil zde má tvar lichoběžníku se dnem širokým 4,0m a sklonem svahů 1:2 (TPE).

V současnosti je koryto zaneseno sedimenty, které tak snižují jeho průtočnou kapacitu. Při zvýšených průtocích také dochází k místním sesuvům nahromaděných nánosů a tvorbě břehových nátrží, čímž se snižuje stabilita ochranných hrází (OH). HMÚ Brno udává v r. 2000 hodnoty N-letých průtoků na Litavě v profilu pod Žlebovým potokem:  $Q_5 = 18 \text{ m}^3$ ;  $Q_{20} = 28 \text{ m}^3$ ,  $Q_{50} = 35 \text{ m}^3$  a  $Q_{100} = 41 \text{ m}^3$ . V současné době provede zanesené koryto průtok cca  $Q_{20}$ .

## 4. Účel stavby

Odstranění sedimentů, obnovení průtočné kapacity koryta vodního toku, stabilizace svahů koryta a úprava OH. Pročištěné koryto provede s větší bezpečností povodňové průtoky v Litavě. Touto opravou bude dokončena zbývajících oprava koryta a hrází v tomto úseku toku

Litavy, kdy dojde k propojení dvou, již dříve opravených úseků Litavy a to, úpravy Litavy pod silničním mostem na silnici I/50 a opraveného úseku Litavy nad mostem.

## **5. Výchozí podklady**

TPE a projekty dříve provedených oprav.

Uvedená dokumentace je uložena u přímého správce VVT (PM, s. p., provoz Koryčany).

## **6. Návrh technického řešení stavby**

Odtěžení sedimentů z koryta vodního toku a jeho úprava na původní tvar lichoběžníku se dnem širokým 4,0m a sklony svahů 1:2. Začátek úseku vhodně napojit na opevnění silničního mostu a konec úseku navázat na již provedenou opravu koryta. Vytěžené sedimenty použít na dorovnání hrází - srovnání nivelet OH na obou březích a rozšíření jejich korun v celém úseku opravy na 3,0m (v případě, že to dovolí majetkoprávní poměry a zůstane zachována průtočná kapacita koryta). Při opravách hrází je nutné přesně dodržet vrstvy hutnění a použít sedimenty zbavené drnů a případných nevhodných plavenin. V celém úseku bude obnovena stabilizace patek a obou břehů. Patky z lomového kamene budou zapuštěny 0,6m pod niveletu dna (kameny o váze > 500kg), o něž bude opřen kamenný zához s urovnáním líce do šikmé výšky 1,5 m (kameny o váze 200 - 500 kg). Na začátku úseku u silničního mostu požadujeme vytvořit sjezdy z pravobřežní i levobřežní OH a vybudovat obratiště pro techniku na korunách OH. Přesná podoba a umístění sjezdů/obrátišť bude upřesněna na výrobním výboru.

V rámci akce odstranit v délce celého opravovaného úseku ze vzdušné líce hrází náletové keře a stromy, včetně likvidace kořenového systému, odtěžená místa po kořenech doplnit vhodnou zeminou a správně zhutnit.

## **7. Předpokládaný finanční náklad**

Odhad nákladů na PD stavby: 100.000Kč

Odhad nákladů realizace:

## **8 Zdůvodnění naléhavosti a priority navrhované akce**

Z důvodu zaneseného koryta, tím omezené průtočné kapacity a snížení stability břehových patek, může při zvýšených průtocích dojít k vybrežení vodního toku a ohrožení majetku na přilehlých pozemcích, případně k ohrožení zdraví občanů. Tato oprava plynule naváže na již opravené úseky toku, na jedné straně pod silničním mostem převádějícím silnici I/50 a na straně druhé pod obcí Hodějce.

## **10. Majetkové vztahy investora k pozemkům, kterých se navrhované řešení dotýká**

Vlastní stavba se nachází na pozemcích:

**k.ú. Slavkov u Brna**, parc. č. 4546, 4547 a 4548. Pozemky jsou ve vlastnictví ČR s právem hospodařit Povodí Moravy, s. p.

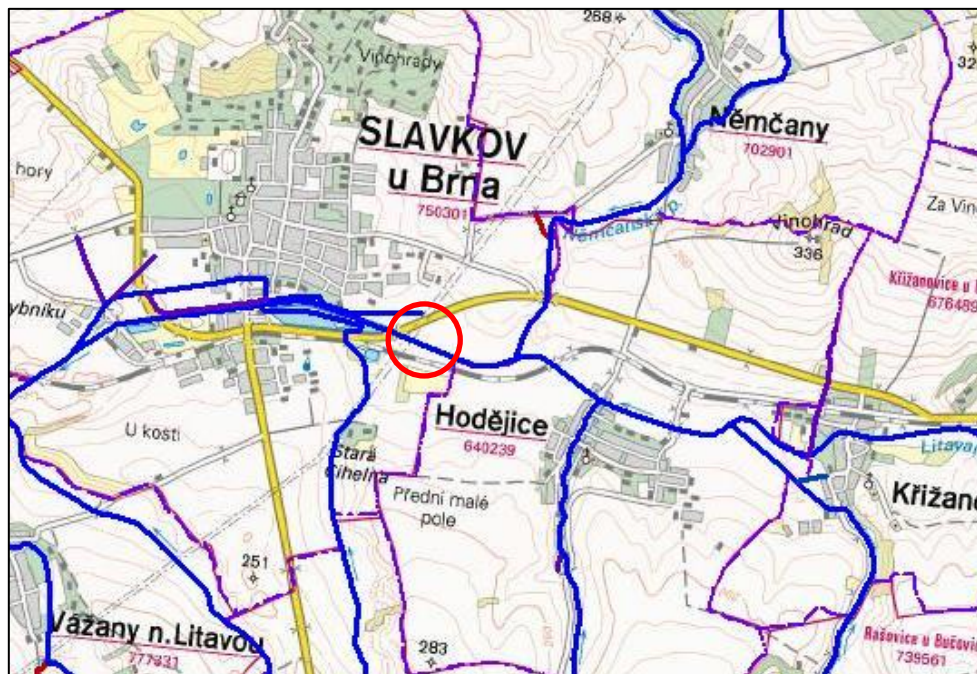
## **11. Požadavky na zpracování PD**

Projektant svolá v rámci zpracovávání PD minimálně jeden výrobní výbor za účasti správce vodního toku. Projekt bude zpracován v rozsahu realizační dokumentace včetně rozpočtu.

### Přílohy:

1. Situace širších vztahů 1 : 50 000
2. Situace 1 : 5000

#### Příloha č. 1



#### Příloha č. 2

